

FROIDECONCHE

BULLETIN
MUNICIPAL



N° 21
Été 2024

SOMMAIRE

Le mot du Maire.....	3
Vie froideconchoise.....	4-5
Travaux en cours et à venir.....	6-7
Travaux espace public.....	8
Développement durable.....	9
Ecole & jeunesse.....	10
Cérémonies patriotiques.....	11
Sécurité.....	12
Nos entreprises, nos commerces.....	13
Nos associations.....	14-15
Citoyenneté et civilité.....	16-17
Programme des activités culturelles et associatives..	18
Santé.....	19
Concours photos.....	20

INFOS UTILES



Photo M. Tarby Étang communal

Mairie

Ouverture au public :

du lundi au vendredi de 14h à 17h

Samedi matin de 9h à 12h

03 84 40 07 85

06 83 74 16 08 (uniquement en cas d'urgence)

Antenne postale : Ma P'tite épicerie

1 rue des 2 rives

Ouverture : horaires du magasin

Bibliothèque :

Lundi : 16h30 à 18h

Mercredi : 14h à 17h

Samedi : 9h30 à 12h

vacances : fermée du 15 juillet au 31 août

Service public.fr

Cartes d'identité

Passeports

Communauté de communes

22 rue Jules Jeanneney

70300 Luxeuil-les-Bains

03 84 40 63 00

com.com@paysdeluxeuil.fr

www.paysdeluxeuil.fr

Déchetterie de Saint-Sauveur

Rue Pierre Curie

03 84 40 63 00

Été du 1er mars au 31 novembre

du lundi au samedi

De 9h à 12h/ 14h à 18h

Tirage en 1100 exemplaires

Rédaction : E. Petitjean, S. Gavoille, N. Nurdin,

C. Faivre, J. Faivre, D. Caillet, C. Jeanmasson

Crédits photos & Conception: S. Gavoille

Impression : Photonew

Dépôt légal : juillet 2024

LE MOT DU MAIRE



Chères froideconchoises, chers froideconchois,

Je suis particulièrement fier d'écrire, pour cette 21^{ème} édition de notre journal municipal, ces quelques mots.

En effet alors que nous traversons une forte période d'incertitude sur le devenir de notre démocratie, il m'est agréable de retrouver dans ces pages l'assurance d'un avenir local serein et apaisé.

Pour toujours plus de sécurité, notre commune continue ses investissements avec de nouvelles caméras de vidéoprotection, la rénovation de notre château d'eau, la sécurisation des communications de notre station de pompage et bientôt notre nouveau CPI.

Pour toujours plus de confort, nos travaux de voiries reprennent avec la rue Pasteur déjà réalisée et bientôt le lotissement voie de St Valbert.

De nouvelles subventions pour la rénovation de nos réseaux d'eau ont été sollicitées et dès leur obtention, nous engagerons les travaux rue des Fougères.

Pour toujours plus de bien être, l'aire de jeux est en cours de rénovation et une nouvelle structure vient agrémenter l'offre de loisirs pour nos enfants.

Le dossier pour la mise en place d'un terrain synthétique pour notre club de foot suit son cours malgré les nombreuses embûches administratives rencontrées dans ce dossier !

La fête des associations qui se déroulera à la fin de la période estivale devrait vous permettre de découvrir toute leur richesse.

Mon conseil municipal, nos agents et moi-même espérons que vous profiterez bien de cet été et nous vous souhaitons de bonnes vacances et une bonne rentrée.

Eric Petitjean

Rejoignez-nous sur Facebook et Panneau Pocket

Tenez-vous informés des actus et événements de Froideconche en adhérant aux pages.



PanneauPocket

ou sur le site internet : www.froideconche.fr



Du 16 janvier au 15 février 2025 aura lieu la campagne de recensement de la population dernièrement réalisée en 2019, ainsi qu'une enquête famille organisés par l'INSEE. Des agents recenseurs recrutés par la commune, viendront vous expliquer les démarches à suivre afin de remplir au mieux les formulaires et questionnaires par papier ou via internet (fortement conseillé).

Attention ces agents recenseurs auront une carte avec leur photo, seuls ces agents seront autorisés par le Maire à faire cette enquête.

Nous vous rappelons également que ces documents que vous redonnerez seront confidentiels et ne seront donnés à aucune autre structure que l'INSEE.

Le recensement est très important pour notre commune. De sa qualité dépendent le calcul de la population légale, mise à jour et diffusée chaque année fin décembre et prise en compte pour déterminer la participation de l'Etat à votre budget, ainsi que les résultats statistiques concernant les caractéristiques des habitants et des logements : âge, diplômes, nombre de pièces...

En 2025, l'enquête familles (qui existe depuis 1954) visant à mieux connaître les modes de vie des familles d'aujourd'hui sera exceptionnellement associée à l'enquête de recensement.

Merci de bien vouloir accueillir nos agents recenseurs.

VIE FROIDECONCHOISE



Si vous désirez postuler en tant qu'agent recenseur, merci de bien vouloir prendre contact avec la mairie avant 1er septembre 2024 par mail : contact@mairiefroideconche.fr

Ateliers numériques

Les Ateliers numériques se poursuivent, Cathy Avaï, la conseillère numérique du département vous propose un cycle de 13 ateliers du 13 septembre au 20 décembre tous les vendredis après-midi à la salle André Malraux. 8 participants maximum. Inscriptions au 03 84 40 07 85.

Cartes Avantages Jeunes



Le Comité communal d'Action sociale et le Conseil municipal reconduit cette année une action en faveur des jeunes de la commune en offrant la nouvelle carte Avantages Jeunes à tous les élèves de la commune scolarisés au collège. Pour en bénéficier merci de vous rendre en mairie pour inscription du 15 juillet au 25 août.

CONSEILLÈRE NUMÉRIQUE

Cycle de 13

ATELIERS NUMÉRIQUES

De Septembre à Décembre 2024 (suivant planning)

Informations & Inscriptions au 06 07 04 53 80

8 participants Max

Une Conseillère numérique du Département vous accompagne sur tout le territoire de la Communauté de Communes du Pays de Luxeuil

- ✓ Découvrir l'ordinateur
- ✓ Fichiers, Dossiers, clé USB, photos
- ✓ Configurer son matériel
- ✓ Les démarches administratives
- ✓ Naviguer sur internet
- ✓ La Cybersécurité
- ✓ Gérer ses emails
- ✓ Découvrir le traitement de texte

ETC...

Service gratuit

cathy.avaï@haute-saone.fr

06 07 04 53 80

Financé par GOUVERNEMENT

haute saone DÉPARTEMENT

Chasse aux œufs



Samedi 30 mars s'est tenue la deuxième chasse aux œufs dans la cité organisée par la municipalité. Une centaine d'élèves scolarisés dans la commune ont été répartis sur deux sites selon leur âge. Les enfants de l'école maternelle munis d'un petit sac distribué à l'inscription ont été dirigés vers l'espace Malraux à la recherche des œufs disséminés par le lapin farceur qui les attendait impatiemment sur place. Les plus grands ont investi l'aire de jeux et devaient remplir des boîtes d'œufs factices de six couleurs différentes, en échange d'un sac de friandises. Pour les plus chanceux, des œufs d'or bien dissimulés permettaient de recevoir un gros œuf ou un lapin en échange. Une matinée gourmande appréciée de tous.



Clap de fin le dimanche 5 mai 2024 sur une nouvelle édition de qualité de l'exposition annuelle de Froideconche, « Arts et Créations » !

Grâce à l'engagement et au talent des participants, cette semaine fut encore une belle réussite, et la venue, le 1er mai, de commerçants et artisans locaux, dans le cadre d'un marché « Saveur et Artisanat » n'a pas manqué de l'agrémenter. Félicitations à Sophie DURPOIX, domiciliée à Saint-Sauveur, qui a remporté, lors du tirage au sort de la tombola, les œuvres de Mesdames BRILLAT, REBERT, TOILLIEZ et de Monsieur BIGEY, pour un montant total de 215 € !

Un grand merci à tous les artistes exposants ainsi qu'aux volontaires pour leur participation active lors des permanences de chaque après-midi, Cyrille BAZIN, photographe à Luxeuil-les-Bains pour la conception des trophées, sans oublier le personnel administratif, les services techniques et les élus !



Campagne de stérilisations des chats errants

Avec la participation de 30 millions d'amis et de la Fondation Brigitte Bardot, nous reconduisons cette année la campagne de stérilisation des chats errants situés sur notre commune. Nous avons évalué 24 chats à capturer sur l'année, qui seront opérés en clinique vétérinaire, avec un suivi de convalescence dans nos locaux puis relâchés sur leur lieu de capture : cette démarche évite les bagarres, les marquages urinaires et les naissances .

Petit rappel :

Chaque propriétaire a l'obligation légale (articles L212-10 et D212-63 du code rural et de la pêche maritime) de procéder à l'identification de son ou ses chats (puce électronique , tatouage...) Des mesures de précaution doivent être prises pour éviter leur capture et éviter ainsi une confusion avec les chats dit errants. En aucun cas la commune ne pourra être tenue responsable en cas de capture , stérilisation et identification par erreur. Nous prenons en considération vos signalements dans la mesure de nos possibilités.

Nous remercions Mme Siblot et Mr Isoni pour leur implication et leur aide précieuse pour mener à bien cette campagne, sans oublier les habitants pour leurs dons financiers, de nourriture ainsi que le linge de confort pour nos protégés.

Tous les ans, la commune vote une enveloppe de 2000 € correspondant aux frais de stérilisation, cages, produits et nourriture.

Une convention de prestation pour un montant de 1492€ est également signée avec l'association « Boules de poils »

A noter : le chat est un animal territorial, présent sur un site, il empêche tout autre de s'y introduire. Il existe en effet un biotope favorable. Son éradication entraîne le remplacement spontané et immédiat par d'autres.

Château d'eau



Le fonctionnement des châteaux d'eau, éléments essentiels pour la distribution d'eau potable, est souvent ignoré. Pour mieux comprendre : le bas du château d'eau est quasiment vide. À notre entrée, on peut simplement apercevoir une grosse pompe et un dédale d'échelles et de paliers qui permettent d'accéder au sommet de l'édifice. Certains passent devant tous les jours et ne font même plus attention à lui. Sur le bord de la route qui relie Froideconche à Esboz-Brest, le château d'eau culmine à 35 mètres de haut. Quoi de mieux que de rentrer à l'intérieur du château d'eau pour comprendre son fonctionnement. L'eau se trouve au sommet. Ici, vous avez 200 mètres cubes d'eau au-dessus de vos têtes. Mais pourquoi placer cette immense cuve aussi haut ? La raison est simple. Tout est une question de pression. Il y a beaucoup plus de pression lorsque l'eau descend, ce qui permet d'aller alimenter en eau potable la commune de Froideconche.



La réception de l'ensemble des travaux a été réalisée mi-mars.

Montant de l'opération 44 392 € TTC.

Concernant l'accessibilité au point haut du château d'eau, sachant que le dôme est désormais accessible en toute sécurité, nous nous devons de passer les formations travaux en hauteur et harnais. 3 élus et 2 agents techniques ont passé une journée à cette formation. A l'issue de cette formation, les participants sont capables d'analyser les risques de chutes, de connaître les différents stop-chute, les équipements de sécurité et l'utilisation du harnais. La protection collective prime sur la protection individuelle selon les sites et l'intervention,

Réfection rue Pasteur



Nous avons procédé à une réfection complète de la rue Pasteur. Un chantier indispensable au vu de l'état dégradé de la chaussée qui facilitera le trafic des usagers et surtout la sécurité routière et piétonne. Ces travaux ont consisté à la pose d'un enrobé bitumineux, il s'agit d'un mélange de graviers, de sable et de liant-hydrocarbure pour constituer la chaussée des routes. Nous avons raboté le support, déposé les bordures granitées en mauvais état, reprofilé et compacté le support. Nous sommes également intervenus sur la remise à niveau des bouches à clés ayant également réalisé la réfection complète des trottoirs. Montant des travaux : 117 000 € avec une subvention AED de 7%

Mise en peinture des passages piétons

Les piétons sont particulièrement exposés aux risques d'accident de la route causés principalement par les automobilistes. Des réglementations pour les passages piétons sont essentielles pour assurer la sécurité des piétons. Le service technique est sur tous les fronts ou plutôt sur tous les sols en cette période estivale.

Après la tonte, la logistique pour les associations..., c'est au tour du marquage des passages piétons et à une autre signalétique que nos agents se sont attaqués, afin de sécuriser la cohabitation entre les piétons et les automobilistes ; nous avons donc procédé au marquage au sol de bandes signalétiques : nous avons utilisé comme d'habitude de la peinture à haute performance. C'est un produit à usage professionnel, non nocif, non irritant et non inflammable ; cette peinture de marquage est très durable et efficace. Elle est également polyvalente et rapide à sécher, ce qui permet une remise en circulation très rapide après les travaux.

Station de relevage rue de la vierge

Le poste de relevage devenait vieillissant, vétuste et n'assurait plus sa fonction de sécurité envers les agents et les techniciens lors de visite hebdomadaire : accès sécurisé lors de vérification, maintenance annuelle etc... il est urgent d'y effectuer des travaux de réfection complète de la station.

Aménagement d'un appartement au-dessus de la bibliothèque

Les travaux terminés de la salle André Malraux ainsi que la bibliothèque, nous avons projeté de réaliser des travaux afin de créer un appartement F4 au-dessus de la bibliothèque. Cet appartement bénéficiera d'une situation idéale pour une famille avec enfants (à côté de l'école, de l'accueil de loisirs et en plein centre).



Réfection de la rue des Fougères

Réfection de la rue des Fougères

Froideconche a mis en place un important programme concernant la sécurisation des ressources en eau potable sur le territoire afin d'assurer la sécurité de l'alimentation en eau potable du point de vue quantitatif et qualitatif. Depuis quelques années nous travaillons dans la commune sur les travaux d'interconnexion. Ces importants chantiers ont pour but de sécuriser la ressource en eau potable.

L'interconnexion des réseaux : un chantier perpétuel, l'interconnexion des réseaux d'eau potable se poursuit partout en France à différentes échelles.

La sécheresse de 1976 a démontré la fragilité des systèmes isolés d'alimentation en eau potable. Une grande vague d'interconnexion des réseaux de distribution s'en est suivie et, même si on en parle moins aujourd'hui, ce type de travaux se perpétue. Le principe reste le même : interconnecter des unités différentes de production/distribution pour assurer, de manière réciproque, la sécurité de l'alimentation en cas de problème sur une ressource.

Nous devons donc réaliser ces travaux et ensuite nous procéderons à la réfection complète de cette rue : rabotage du support, reprofilage et compactage du support, mise à niveau tampon, mise à niveau bouche à clé et ensuite enduit bicouche.

Réfection rue Neuve

Travaux de réfection de la couche supérieure : en effet, la route présente des dégradations importantes, aussi nous avons décidé de réaliser un monocouche de la chaussée qui consiste en un enduit superficiel, c'est-à-dire un revêtement routier destiné à servir en même temps de couche de roulement pour les véhicules mais également de couche d'étanchéité pour la structure de la chaussée.

Aire de jeux



Un nouvel équipement sur l'aire de jeux vient d'être mis en place .

Depuis quelques jours un nouveau jeu « la tour nature » est venu rejoindre la tyrolienne.

Accessible aux plus de 3 ans , il occupe une surface de 72 m² et est équipé de 30 fonctions ludiques.

D'une hauteur de 5,39 m il est composé d'une échelle souple , d'une passerelle, de 2 toboggans dont un circulaire, de 2 panneaux ludiques, d'une échelle cintrée et d'un disque chromatique

Cet espace de jeux d'un coût de 49 208 € bénéficie d'une subvention de 30 % au titre de la DETR et 13 000€ au titre FICAT (Fonds intercommunal de cohésion et d'attractivité du territoire mis en place par la communauté de communes du pays de Luxeuil. : soit un reste à charge de 21 445 € pour la municipalité.

Rappel sur l'utilisation de l'aire de jeux :

Afin de profiter au maximum des équipements dans les meilleures conditions, il est rappelé de respecter les conditions d'utilisations suivant l'âge , sous la surveillance d'adultes .

Cette aire est placée sous vidéoprotection . Toute dégradation sera facturée au responsable.

Cimetière : Travaux à venir

Deux columbariums de 6 cases chacun vont prochainement être installés au cimetière communal. L'espace cinéraire du jardin du souvenir sera prochainement retravaillé avec notamment l'inscription des identités des personnes dont les cendres ont été dispersées dans ce lieu.



La procédure de reprise des concessions en état d'abandon va être prochainement finalisée. A l'issue de cette dernière, le conseil municipal délibérera sur les concessions faisant l'objet d'une reprise et les travaux en découlant seront réalisés progressivement.

La création d'un ossuaire communal est également programmée.





« Il est grand temps
de rallumer les étoiles »
Guillaume Apollinaire

Suite à la délibération du 15 décembre 2022, la commune a éteint l'éclairage public de 23h à 5h du matin. Une volonté politique motivée par les enjeux financiers, de santé publique et environnementaux qui permet aujourd'hui de profiter pleinement de cet univers fascinant et indispensable au vivant qu'est la nuit.

Qu'est-ce que la pollution lumineuse ?

De tout temps l'homme a voulu repousser la nuit, par la clarté du feu d'abord, puis grâce à la lumière artificielle née de l'avènement de l'électricité. Il recrée ainsi, sa zone de confort et le sentiment de sécurité connu pendant la journée

alors même que 80% des cambriolages se déroulent en plein jour.

De plus, sources de la gendarmerie, il n'y a pas plus de vols depuis que la lumière est coupée la nuit, bien au contraire.

Cette notion de pollution lumineuse est apparue dans la 2ème moitié du XIXème siècle et a évolué depuis. Aujourd'hui 80% de la population vit sous un ciel artificiellement lumineux et 35% ne voit plus la voie lactée. La faute à 40% de flots lumineux émis par l'éclairage public qui part vers le ciel et entraîne un dôme de lumière. Cette pollution lumineuse provient de la diffusion de la lumière artificielle dans les particules fines issues de la pollution atmosphérique. Deux raisons expliquent cette pollution lumineuse :

- Les systèmes d'éclairage peu performants qui diffusent la lumière vers le ciel, sans la concentrer sur la zone à éclairer.
- L'utilisation de la lumière blanche composée de lumière bleue émise par le soleil et associée à notre cerveau au moment du réveil .

A ce jour notre commune est entièrement éclairée par des lampes de type Led.

Quels sont les impacts de la pollution lumineuse ?

Impacts sur la santé , impact sur le cycle circadien : Une exposition de nuit à la lumière artificielle ainsi qu'à de la lumière bleue émise par certains dispositifs comme les écrans (téléphone, ordinateur, tablette, liseuse sont sources de troubles circadiens et du sommeil chez les humains . Deux heures d'exposition le soir sont suffisants pour mener à la suppression de la mélatonine , cette hormone du sommeil, n'est plus sécrétée favorisant la détérioration de la qualité du sommeil. Un dérèglement hormonal peut s'en suivre.

Dégradation de l'accès aux étoiles : Au-delà de l'aspect romantique de la contemplation d'un ciel étoilé, le travail des scientifiques s'en trouve détérioré comme les repères d'espèces migratoires ; perturbation de la biodiversité : végétaux, mammifères, amphibiens, oiseaux ... le spectre des espèces touchées est très vaste. Pour la faune : 28 % des vertébrés et 64 % des invertébrés étant nocturnes ou quasi nocturnes.

La lumière artificielle fragmente les habitats de ces espèces animales ayant besoin de la nuit pour accomplir un cycle de vie complet. Elle les contraint dans leurs déplacements, reproduction, recherches alimentaires, dans les relations proies – prédateurs. La lumière artificielle est la deuxième cause mondiale de la disparition des insectes après les pesticides. (150 insectes tués / nuit d'été / lampadaire.)

Les impacts de la lumière d'un lampadaire sur les insectes sont divers : attirés certains mourront d'épuisement, d'autres seront plus visibles, donc plus vulnérables aux prédateurs (chauves-souris) d'autres gênés par ce flux feront un détour.

Pour la flore : la lumière joue un rôle important dans le cycle de vie des végétaux en contribuant à la photo synthèse.

L'éclairage nocturne vient dérégler leur horloge physiologique qui peut induire une floraison ou un bourgeonnement prématurés qui les rend plus vulnérables à l'hiver : les végétaux ne sont jamais au repos.

Rentrée scolaire : 2 septembre 2024

A l'école élémentaire

Espace Malraux
12 Ter rue du 1er Bataillon de choc
Tél : 03 84 93 81 64
5 classes du Cp au Cm2
Directrice : Mme Béatrice Deleau
Blog :
<http://elem-centrefroideconche.ac-besancon.fr>



Carnaval



Ecole qui chante

A l'école maternelle « Le Petit Prince »

2 classes maternelles de la petite à la grande section
32 voie de Géla

Tél : 03 84 93 81 58

Directrice : Mme Laurence Demougin
Blog de l'école :
<http://mat-lacorverainefroideconche.ac-besancon.fr>



Spectacle de danse à l'école maternelle

Accueils de loisirs « Les mômes du Breuchin »



Pendant les vacances l'accueil de loisirs de Froideconche est ouvert tout le mois d'août et la première semaine de chaque petite vacance.

Les réservations ainsi que les inscriptions se font sur le portail famille :
https://portalsl.agoraplus.fr/luxeuil/pck_home.home_view#/

Obtenez plus de renseignements de votre centre de loisirs sur :
<https://padlet.com/ACMCCPLux/accueil-de-froideconche-yrwbcackipw9k2id>

CÉRÉMONIES PATRIOTIQUES

19 mars

Cérémonie de commémoration à la mémoire des victimes civiles et militaires de la guerre d'Algérie et des combats au Maroc et en Tunisie :



Cérémonie du **8 mai** avec la participation des enfants des écoles :



83^{ème} anniversaire de l'appel du **18 juin** du Général de Gaulle :



Sapeurs-pompiers de Froideconche



Bilan 1er semestre 2024 :

60 interventions

- 51 secours à la personne
- 3 incendies
- 2 opérations diverses
- 4 nids de guêpes

Effectif du centre :

15 sapeurs-pompiers :

- 12 hommes
- 3 femmes



Sapeur-pompier, pourquoi pas vous ?

Si vous êtes tentés par l'aventure, rejoignez-nous !!!!

Appelez rapidement le 06 26 50 34 66



Vidéoprotection



Afin de limiter les vols et dégradations sur les tombes, des caméras de vidéoprotection seront installées aux entrées et sorties du cimetière.

Feux comportementaux

Beaucoup de véhicules ne respectent pas la vitesse réglementaire en agglomération, en particulier sur l'avenue du Breuchin et sur la rue de la Plaine ; suite à des plaintes de riverains, une étude a été lancée pour installer des feux comportementaux ou appelés aussi « feux récompense », passant du rouge au vert si la vitesse est respectée ; ces feux sont aussi associés à des caméras de vidéosurveillance.

Deux, un par sens de circulation, seront installés sur la rue de la Plaine et quatre sur l'avenue du Breuchin dont deux entre le rond-point de la Zouzette et celui de la rue de la Vierge et deux autres au niveau de la Corveraine.



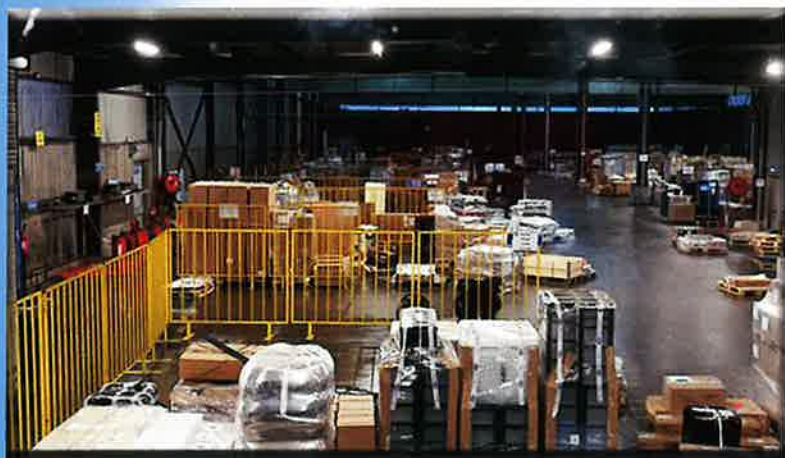
NOS ENTREPRISES, NOS COMMERCES

La société de transport TC70

RTC 70 succède à l'entreprise SDTL, rachetée en 2017 par le groupe. TC 70, implanté dans la ZI des Noyes à Froideconche, compte aussi un entrepôt avancé pour des entreprises locales de 6 000 m² à Luxeuil.

TC 70 fait partie du groupe TC transport qui compte une dizaine d'implantations en France.

La société de transport TC70 roule au biocarburant ; les tracteurs remorques de la société font le plein dans une cuve installée dans la cour de l'entreprise.



Eddy Lechine, directeur de l'entreprise, a conclu un partenariat avec une coopérative agricole du Poitou pour la fourniture de carburant obtenu par l'estérification de l'huile de colza ». Ce carburant produit 60 % de gaz à effet de serre et 80 % de particules fines en moins que le gazole habituel. L'objectif : rouler plus vert et répondre aux exigences des clients qui jaugent le poids carbone des livraisons

Ce carburant vert réservé à des professionnels n'est pas forcément moins coûteux car il suit le cours du gasoil et la consommation par les véhicules est légèrement supérieure qu'avec le carburant traditionnel. Les véhicules ont dû être reprogrammés pour accepter ce carburant.

Spécialisée dans la messagerie en Haute-Saône et les départements limitrophes, la flotte de camions doit se ravitailler chaque jour dans l'entreprise car ce carburant n'est pas disponible dans le réseau carburant traditionnel. À partir de son hub de 5 000 m², l'entreprise livre ainsi entreprises, artisans, commerces, particulier pour des colis allant de 30 kg à 2 tonnes. Avec 65 chauffeurs dont quatre femmes, et 50 tracteurs remorques, l'entreprise permet des livraisons rapides dans toute la France, avec des navettes régulières vers des hubs de fret comme à Dijon.

Le Comptoir de l'Ours



La commune de FROIDECONCHE a le plaisir de vous annoncer
l'ouverture du nouveau magasin
COMPTOIR DE L'OURS

62 Avenue de la Vallée de Breuchin
70300 FROIDECONCHE

Venez découvrir une large gamme de produits :
peintures, papiers peints, revêtements sols et muraux, outillage,
vêtements de travail, quincaillerie, et gazon synthétique.
Monsieur Benoît Jacquot, responsable du magasin, est prêt à vous
accueillir et à vous offrir des conseils d'expert pour tous vos projets.
Venez nombreux !

NOS ASSOCIATIONS

En images :

11 février : Cross départemental des pompiers au stade municipal



16 mars : Des Notes et des mots



Concert Aurélien Cayot

6 et 4 avril :

CCVB
Concours
d'obéissance



21 avril : CACCF : Vide-greniers



24 mars :
Pompiers
Repas à
emporter
au CPI



4 mai :
Ouverture
de la Pêche
aux carnaassiers



NOS ASSOCIATIONS

11 mai :

Association Scrapbooking et loisirs créatifs

Journée « fêtes des mères et pères ».
Merci à la mairie de la part de l'association pour
le prêt gratuit d'une salle à chaque fois.



Club de marche

Bientôt la fin de saison



15 juin :

Cyclo club Grand huit vosgien

Cyclo rando sportive 3 parcours



L'association « les Marcheurs du Breuchin » a organisé une sortie pédestre de 2 jours avec nuit en refuge, sur le secteur du Hohneck dans les Vosges. Malgré une météo capricieuse qui n'a pas entamé leur moral, les marcheurs ont pu profiter des beautés de la nature et de paysages grandioses sur les crêtes avec les derniers névés et quelques chamois.

Le soir ils ont pu apprécier un repas typique vosgien pour réchauffer les cœurs et les corps si tant est qu'ils en aient eu besoin !...

La randonnée du lendemain s'est déroulée sur les hauteurs du lac de Longemer.

Nul doute que la convivialité et la bonne humeur ont dominé ces deux journées qui ne demandent qu'à être renouvelées.

Le rythme hebdomadaire des sorties sera en pause en juillet et août. Les marches reprendront en septembre. Les adhésions au club sont possibles dès à présent sans attendre la rentrée.

Renseignements : 06.79.60.42.57

13 juillet :

Feux d'artifice



Merci à nos bénévoles pour le ramassage des déchets sur la route des rangs :

